

EDITO



Jacques Dubucs,
Directeur scientifique du secteur
SHS à la Direction générale de la
recherche et de l'innovation au
MESR

La nécessité d'infrastructures de données pour les sciences sociales n'est plus à démontrer- elles assurent l'adéquation empirique sans laquelle la recherche scientifique dans ce domaine ne serait que pure spéculation. Néanmoins, il faut bien reconnaître que la compréhension de leur nature, de leur mode de fonctionnement et des financements qui leur sont indispensables demande souvent un effort pédagogique soutenu. Effort d'abord en direction des décideurs et des financeurs, qui ont encore trop présent à l'esprit le paradigme des infrastructures de la physique lourde et des imposants dispositifs single-sited qui les incarnent - une fois créées, elles sont là, alors même que nos infrastructures sont des structures distribuées qu'il importe de maintenir continûment dans l'existence. Mais effort, également, en direction des chercheurs, qui n'ont pas nécessairement, dans notre pays, la « culture de la donnée » ou qui sont insuffisamment familiers avec les protocoles de son obtention et de son exploitation scientifique.

L'année qui vient de s'écouler a été, à ces deux égards, fructueuse.

Au plan européen, le ministère a consenti l'effort financier nécessaire pour que nous rejoignons enfin l'ERIC SHARE, disposition qui reflète la place éminente de la recherche française dans l'étude relative au vieillissement. La nouvelle feuille de route de ESFRI, l'organisation européenne pertinente pour les infrastructures de recherche,

entérine définitivement, dans ses attendus, la place des infrastructures en sciences sociales et des enquêtes longitudinales, même si le statut de l'enquête Generation and Gender Program, conduite en France par l'INED et dont nous soutenions l'inscription comme infrastructure de niveau européen, n'y a encore que le statut d'une entité émergente.

En France, la mise sur pied de Plateformes Universitaires de Données s'est considérablement développée. Nous avons désormais de telles PUD, au contact effectif des communautés de recherche en SHS, dans cinq Maisons des Sciences de l'Homme, ce qui assure une bonne vascularisation du dispositif d'ensemble. Par ailleurs, nous sommes en train de mettre en route, sous une forme neuve mais toujours en étroit contact avec l'INSEE, une instance destinée à remplacer dans ses importantes missions le Comité de Concertation pour les Données en SHS, qui était tombé en déshérence.

L'année qui commence verra d'autres chantiers s'ouvrir, dont celui de l'appariement des données sociales, sanitaires, environnementales et idéologiques qui déterminent les grandes régularités du comportement collectif. Chacun sait que cette construction, équivalente pour nous au Large Hadron Collider de nos collègues physiciens, sera une construction complexe, mais la structure mise en place pour la TGIR PROGEDO est indiscutablement la bonne pour l'entreprendre.

MOT DU PRESIDENT DE LA TGIR PROGEDO

Faire progresser en 2016 la culture des données dans les communautés de recherche et les universités est le souhait que l'on peut formuler pour toutes les équipes qui s'investissent dans PROGEDO, la TGIR SHS de la politique des données : c'est déjà l'effort constant qui a été mené en 2015, jetant les bases des progrès que nous espérons pour 2016.

L'année 2015 a été semée de bons jalons : le patient et minutieux travail des équipes têtes de réseau de la diffusion des données ADISP-CASD-CDSP-INED a fait entrer de nouvelles enquêtes et de nouveaux producteurs de données dans les catalogues, les éditions 6 et 7 d'ESS et SHARE ont été engagées et menées, la France est entrée dans le consortium européen SHARE et la candidature GGP pour un nouveau consortium a été soutenue. Une voie a été trouvée pour palier la disparition du CCDSHS permettant de reprendre le fil de la représentation des chercheurs dans diverses structures. Des plateformes universitaires de données, ambassadeurs de PROGEDO, ont été ouvertes en collaboration avec les Universités et le réseau national des MSH à Nantes, Dijon-Besançon, Toulouse et Strasbourg. Enfin le colloque CNRS de Toulouse, en fin d'année, a montré l'importance des infrastructures numériques et la vitalité du débat scientifique autour d'elles.

L'horizon 2016 pour PROGEDO est de voir les communautés universitaires investir

d'avantage la TGIR, qui est leur outil, leur instrument, leur levier.

L'horizon 2016 est aussi européen et international :

- que les enquêtes européennes dans lesquelles nous sommes investis, ESS, SHARE voient les résultats exploités et diffusés largement, dans la recherche mais aussi au-delà vers les institutions qui pourraient s'en instruire, vers les médias;
- que des programmes autour de CESSDA portés et coordonnés par des chercheurs français prennent leur essor;
- que le travail performant de l'EQUIPEX CASD sur l'accès sécurisé trouve un débouché européen;
- que le programme GGP poursuive son ancrage européen dans la très bonne collaboration entre l'INED et ses partenaires notamment néerlandais.

L'Assemblée générale d'ESS qui se tiendra à Paris en octobre 2016, à l'Institut d'études avancées sera un des jalons de cette projection, que l'on souhaite accrue, dans l'espace européen.

2016 verra mûrir la réflexion menée par les équipes dans les universités autour des PUD, à Nantes, Toulouse, Strasbourg, Aix-Marseille,

pour définir les briques de compétences qui pourront être portées par ces universités dans la TGIR en France et pour la France dans de futurs programmes européens. D'autres sites s'engageront en cours d'année dans ce processus. La forte compétence de nombreuses équipes de recherche trouvera ainsi à s'exprimer dans un ensemble collectif qui diffusera cette compétence, la fera partager et au final augmentera la capacité globale de nos communautés de recherche, en particulier pour les plus jeunes.

2016 sera le moment de réflexion et de discussion entre partenaires pour l'ouverture de PUD en Ile-de-France, et verra encore le catalogue de données s'étoffer avec les constants efforts de l'ADISP, du CASD, de l'INED et du CDSP. Ce sera aussi le début d'un travail pour un nouveau portail d'accès aux données : unifié, simplifié, enrichi.

On le voit, les objectifs et les jalons sont nombreux et substantiels. Ils résultent de l'engagement fort de quelques dizaines d'enseignants chercheurs, d'ingénieurs et techniciens. Cet engagement est le ressort essentiel de la petite aventure scientifique et humaine qu'est PROGEDO.

Que tous ici, au-delà des souhaits de réussite collective, reçoivent ici des vœux personnels d'une année 2016 qui leur apporte beaucoup de satisfaction.

Pascal Buléon, Président de PROGEDO

STRUCTURATION DE LA RECHERCHE

L'enquête ELFE : une source d'informations essentielle pour la recherche sur l'enfance



L'étude longitudinale française depuis l'enfance (Elfe) est la première étude française consacrée au suivi des enfants de la naissance à l'âge adulte, qui aborde les multiples aspects de la vie de l'enfant sous l'angle des sciences sociales, de la santé et de l'environnement. Accessibles depuis 2013 aux chercheurs associés à Elfe qui participent à l'élaboration du protocole et des questionnaires, les données de l'étude Elfe sont disponibles depuis 2015 sous certaines conditions pour les chercheurs extérieurs au projet.

L'objectif général de l'étude Elfe est de mieux comprendre comment l'environnement dans ses différentes dimensions affecte, de la période intra-utérine à l'adolescence, le développement, la santé et la socialisation de l'être en devenir. Grâce à sa dimension longitudinale et à son approche pluridisciplinaire, l'étude Elfe permettra de mieux répondre à un très grand nombre de questions.

Des données recueillies à partir d'enquêtes régulières

Lors de son lancement à l'échelle nationale en 2011, plus de 18 000 enfants ont été inclus dans la cohorte. L'essentiel du recueil de données s'effectue à partir d'enquêtes régulièrement réalisées auprès des parents (entretiens téléphoniques à 2 mois, 1 an, 2 ans et 3 ans et demi,

questionnaires postaux et internet sur l'alimentation entre 2 et 10 mois...). Les enfants ont aussi été directement sollicités pour la première fois à l'âge de 3 ans et demi : à l'occasion d'une visite à domicile, 9 000 d'entre eux ont été invités à réaliser un petit dessin ainsi que différents jeux visuels et d'association d'images, l'accent étant mis sur l'évaluation du développement psychomoteur.

Un des éléments originaux de l'étude Elfe est de faire participer les pères, leur rôle et leur implication dans la sphère familiale ayant fortement évolué ces dernières décennies.

À l'heure actuelle, plus de 150 chercheurs répartis en une quinzaine de groupes thématiques collaborent à l'étude Elfe et portent plus de 80 projets de recherche.

Une base de données ouverte à la communauté scientifique

Les données de l'étude Elfe sont accessibles à toute équipe de recherche publique ou privée, française ou étrangère, sur la base d'un projet de recherche et sous les conditions spécifiées dans la charte d'accès aux données.

Les demandes d'accès aux données se font par l'intermédiaire d'un portail internet sécurisé, Pandora, proposant en ligne la documentation complète sur l'enquête et les bases de données. Cette plateforme permet de décrire le projet de recherche et de faire un choix précis des variables nécessaires (constitution d'un panier) pour mener à bien les travaux de recherche.

Nouveautés 4^{ème} trimestre 2015

CESSDA Fr - Réseau Quetelet

INED - les données sur les sans-domicile se précisent

Mise à disposition par le service de enquêtes de l'INED en fin d'année 2015, l'enquête « Etude dans les services itinérants de jour et de nuit » (SI2013) a pour objectif de mieux connaître les individus qui n'utilisent pas, ou peu, les services étudiés par l'enquête auprès des personnes fréquentant les services d'hébergement et les distributions de repas chauds (SD2012).

Ces données subsidiaires concernent une population qui, a priori, se compose de personnes dormant dans un lieu non prévu pour l'habitation, qu'il soit privé ou public, intérieur ou extérieur ; ces personnes ont été rencontrées par l'intermédiaire d'associations allant à la rencontre des sans-domicile en effectuant des «maraudes» en ville ou dans les bois avoisinants.

L'enquête vise pour l'essentiel à cerner l'utilisation que les personnes rencontrées par les services itinérants font des services d'hébergement et de restauration étudiés par SD2012, et à repérer leurs principales caractéristiques.

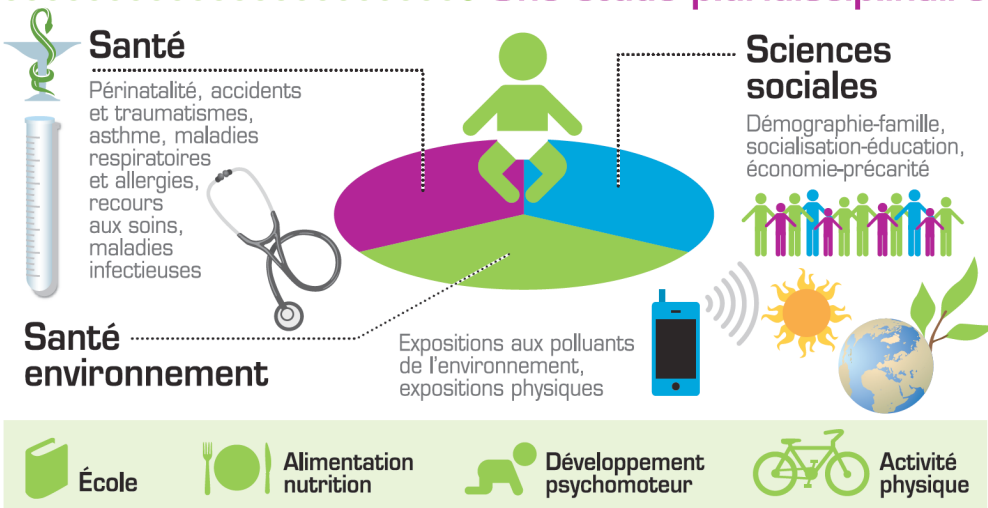
Toutes les informations sur ces données sur <http://nesstar.ined.fr>

ADISP - Mise à disposition de l'enquête Conditions de vie et aspirations du CREDOC

Afin de mettre à disposition de la communauté scientifique son enquête Conditions de vie et aspirations, le centre de recherche pour l'étude et l'observation des conditions de vie (CREDOC) a signé une convention avec l'EHESS (pour le compte de PROGEDO/Réseau Quetelet). Cette enquête d'opinions, réalisée depuis janvier 1979, permet de connaître les modes de vie, les aspirations et les valeurs de la population. Plusieurs thèmes sont abordés : moral économique, valeurs, sécurité, inquiétudes, conditions de logement, équipement, vie sociale et associative, etc.

Ces données qui portent de 1979 à 2011 sont accessibles auprès de l'ADISP via le portail Réseau Quetelet pour une finalité de recherche.

Une étude pluridisciplinaire



DONNEES ACTUELLEMENT DISPONIBLES

Enquête en maternité (accès élargi)
Enquête 2 mois (accès élargi)
Alimentation de 2 à 10 mois (accès élargi)
Enquête 1 an (accès réservé aux chercheurs des groupes thématiques Elfe)

Les équipes de recherche qui ont contribué à bâtir l'enquête Elfe (rassemblées en groupes thématiques) sont prioritaires pour l'accès aux bases de données. Elles bénéficient ainsi d'une exclusivité d'accès aux données d'une durée de 18 mois à partir de la mise à disposition des données de chaque phase de l'enquête. Passé ce délai, les données sont mises à disposition de l'ensemble de la communauté des chercheurs.

Le comité d'accès aux données Elfe

Le CADE (Comité d'Accès aux Données Elfe) est constitué de membres de l'équipe projet (coordination scientifique, pôle Système d'Information et pôle Statistique) et de représentants des groupes thématiques.

Son rôle est de vérifier la recevabilité du projet déposé, notamment l'adéquation de la demande de données aux objectifs du projet, sa faisabilité, d'évaluer le risque de ré-identification ou encore l'absence de

compétition avec un projet identique déjà en cours. Un groupe éthique peut également être consulté sur ces questions.

Pour les chercheurs extérieurs au projet Elfe, l'équipe demandeuse doit en outre, après acceptation de son projet par le CADE, obtenir une autorisation spécifique de la CNIL avant que le fichier de données ne lui soit transmis. Cette disposition pourra évoluer à l'avenir.

Consultez la plateforme d'accès aux données Elfe:

www.elfe-france.fr/acces-donnees
Pour toute information complémentaire:
contact-elfe@ined.fr

EVENEMENTS

CASD - Vos données sécurisées au coeur de la datascience

Initialement prévu le 8 décembre 2015, la conférence CASD, *Vos données sécurisées au coeur de la datascience : usages et perspectives*, est reportée au 6 avril 2016.

Un nouveau formulaire d'inscription est déjà accessible sur <http://casd.eu/fr/event2016> ; des informations complémentaires y seront prochainement disponibles.

Le programme prévisionnel n'a pas changé et couvre les thèmes suivants :

- Session 1 : Les enjeux de l'accès aux données sécurisées
- Session 2 : Sécuriser les données, une condition nécessaire pour établir la confiance
- Session 3 : Données de santé, données privées, appariements, bigdata, quels développements en cours et à venir ?

ACTU DES DEPARTEMENTS

UMS PROGEDO - Arrivée de deux nouveaux profils



Olivier MARIE a été recruté sur concours externe au 1er décembre au sein de l'équipe PROGEDO pour participer au développement de la TGIR dans ses activités à l'international. Titulaire d'un Master II d'expertise en projets européens, Olivier a soutenu ces cinq dernières années de nombreux chercheurs et enseignants-chercheurs d'unités CNRS désireux de coordonner des projets d'envergure avec une dimension européenne (PCRD7, ERC, H2020).



Sociologue de métier, Nathalie PATON rejoint PROGEDO à compter du 5 décembre en tant que chargée de projet sur CESSDA - SaW qui vise à renforcer l'infrastructure existante et à élargir le périmètre de couverture de CESSDA. Nathalie a pour mission d'assurer l'exécution des tâches dont la France est responsable dans ce projet ce qui inclut le montage des workshops et la réalisation d'un état des lieux sur les archives existantes.

ESS - Jowell-Kaase Early Career Researcher Prize

Visant à récompenser l'excellence des jeunes chercheurs dans le champ des recherches comparatives en sciences sociales, la première édition du Jowell-Kaase Early Career Researcher Prize sera remis au meilleur papier présenté lors de la 3ème conférence utilisateur ESS par un chercheur ayant soumis sa thèse depuis moins de trois années.

Les chercheurs intéressés sont largement invités à soumettre. Les conditions d'éligibilité sont consultables sur www.europeansocialsurvey.org